

**UCHWAŁA NR XXIV/161/2026
RADY MIEJSKIEJ W GOLINIE**

z dnia 26 marca 2026 r.

w sprawie przyjęcia gminnego programu wspierania rodziny w Gminie Golina na lata 2026-2028

Na podstawie art. 18 ust. 2 pkt 15 ustawy z dnia 8 marca 1990 r. o samorządzie gminnym (Dz. U. z 2025r. poz. 1153 ze zm.) w związku z art. 176 pkt 1 ustawy z dnia 9 czerwca 2011 r. o wspieraniu rodziny i systemie pieczy zastępczej (Dz. U. z 2025 r. poz. 49 ze zm.) **Rada Miejska w Golinie uchwala, co następuje:**

§ 1. Uchwala się gminny program wspierania rodziny w Gminie Golina na lata 2026 - 2028, stanowiący załącznik do niniejszej uchwały.

§ 2. Wykonanie uchwały powierza się Burmistrzowi Goliny.

§ 3. Uchwała wchodzi w życie z dniem podjęcia.

Przewodnicząca Rady
Miejskiej

Urszula Furmaniak



**GMINNY PROGRAM WSPIERANIA RODZINY
W GMINIE GOLINA
NA LATA 2026-2028**

WYKAZ SKRÓTÓW

GKRPA – Gminna Komisja Rozwiązywania Problemów Alkoholowych

MOPS – Miejski Ośrodek Pomocy Społecznej

NGO – organizacje pozarządowe

PCPR – Powiatowe Centrum Pomocy Rodzinie

PKI – Punkt Konsultacyjno-Informacyjny

PPP – Poradnia Psychologiczno-Pedagogiczna

PWD – Placówka Wsparcia Dziennego

ROPS – Regionalny Ośrodek Polityki Społecznej

UG – Urząd Gminy

ZI – Zespół Interdyscyplinarny ds. przeciwdziałania Przemocy Domowej

SPIS TREŚCI

WPROWADZENIE	3
UZASADNIENIE KONTYNUACJI PROJEKTU	6
PODSTAWY PRAWNE	7
CHARAKTERYSTYKA GMINY GOLINA	8
Struktura ludności gminy	8
Rynek pracy i bezrobocie	9
Edukacja	9
Pomoc społeczna	9
Aktywność społeczna i kulturalna	10
SYTUACJA DZIECKA I RODZINY W GMINIE GOLINA	11
DIAGNOZA PROBLEMÓW SPOŁECZNYCH - POTRZEBY DZIECKA I RODZINY W GMINIE GOLINA	20
Wnioski z badań dorosłych mieszkańców	20
Wnioski z badań dzieci i młodzieży	23
CELE, ZADANIA I REALIZATORZY PROGRAMU	25
Cele szczegółowe programu – opracowane na podstawie zidentyfikowanych problemów ...25	
Cel operacyjny nr 1	25
Cel operacyjny nr 2	26
Cel operacyjny nr 3	27
Cel operacyjny nr 4	28
ADRESACI PROGRAMU	29
ŹRÓDŁA FINANSOWANIA	29
EWALUACJA I MONITORING PROGRAMU	30
PODSUMOWANIE	30
SPIS TABEL	32
SPIS WYKRESÓW	33

WPROWADZENIE

Rodzina stanowi podstawową i najważniejszą jednostkę życia społecznego, odpowiedzialną za wychowanie, opiekę oraz socjalizację młodego pokolenia. To właśnie w rodzinie dzieci zdobywają pierwsze doświadczenia, kształtują swoje postawy, wartości oraz uczą się funkcjonowania w społeczeństwie. Rodzina jest środowiskiem życiowym niemal każdego człowieka. Stanowi integralną część każdego społeczeństwa, a zarazem jego najmniejszą i podstawową komórkę. Jest najważniejszą grupą społeczną, w której człowiek przychodzi na świat i z którą łączą go wielorakie związki do końca życia.

Rozwój gospodarczy, uprzemysłowienie i migracja w znaczący sposób zmieniły życie całych społeczeństw i rodzin. Przeobrażeniu uległa nie tylko struktura rodziny, ale również sposób jej funkcjonowania. Zmienił się model rodziny, zmalała liczebność rodziny i wzrosła jej anonimowość. Sama instytucja małżeństwa również się zmieniła i obok sformalizowanych związków coraz częściej pojawiają się i funkcjonują alternatywne formy życia rodzinnego. Współczesny model rodziny z typu autorytatywnego przekształcił się w typ rodziny partnerskiej. Wzrost konsumpcji oraz podnoszące się standardy życia sprawiają, że współczesne rodziny muszą stawić czoła coraz większym wymaganiom finansowym. Te zmiany często prowadzą do osłabienia więzi emocjonalnych i pogorszenia relacji między członkami rodziny. Dynamiczne zmiany jakich doświadcza dzisiejsza rodzina mogą powodować destabilizację w funkcjonowaniu rodziny. Pojawiają się problemy opiekuńczo-wychowawcze, uzależnienia, izolacja społeczna. W rezultacie może dochodzić do zaniedbywania obowiązków rodzicielskich, co niejednokrotnie skutkuje problemami wychowawczymi, trudnościami w małżeństwach, a także zwiększonym ryzykiem sięgania po substancje psychoaktywne, jak alkohol czy narkotyki.

Dziecko oraz rodzina wymagają szczególnej uwagi, wsparcia i ochrony. Prawidłowo działająca rodzina stanowi naturalne, niezastąpione środowisko dla harmonijnego rozwoju dziecka. To właśnie w rodzinie zainicjowane zostają procesy determinujące właściwe funkcjonowanie całego społeczeństwa. Jest ona instytucją, która formuje tożsamość jednostki oraz kształtuje jej postawy. W jej ramach wykształca się hierarchia wartości, kodeks norm etycznych, a także fundament moralny dzieci i młodzieży. Jedynie rodzina, funkcjonująca w sposób optymalny, jest w stanie wychować młode pokolenie, które będzie posiadać silne poczucie własnej wartości, aspiracje, zdolność do empatii oraz predyspozycje do tworzenia kolejnych prawidłowo działających komórek społecznych. Rodzina powinna stanowić dla każdego człowieka ostateczną przystań, oazę i wzorzec wskazujący właściwą ścieżkę. Jest ona kluczowym elementem w formowaniu postaw oraz nadawania sensu

istnieniu człowieka. Zdarza się jednak, że na jej prawidłowe funkcjonowanie wpływają różnorodne czynniki, których oddziaływanie czyni rodzinę dysfunkcyjną. W takiej sytuacji rodzina traci zdolność do wypełniania swoich obowiązków wobec dzieci i nie jest w stanie efektywnie rozwiązywać swoich problemów oraz przezwyciężać kryzysów.

Rozpad rodziny, problemy wychowawcze, utrata poczucia bezpieczeństwa oraz nasilające się konflikty przyczyniają się do wzrostu negatywnych zjawisk społecznych, które wymagają interwencji zewnętrznej oraz zaangażowania zasobów społecznych. Długotrwałe trwanie rodziny w stanie kryzysu może prowadzić do zerwania więzi rodzinnych i w konsekwencji do konieczności umieszczenia dzieci w pieczy zastępczej. Problemy, z jakimi zmagają się rodziny, często mają złożony charakter, co wymaga zastosowania interdyscyplinarnych i skoordynowanych działań przez wszystkie instytucje wspierające dziecko. Kluczowe jest zapewnienie rodzinom odpowiedniego wsparcia, aby mogły one prawidłowo pełnić swoje funkcje. Osłabienie rodziny, zarówno w kontekście materialnym, jak i emocjonalnym, wymaga stanowczej interwencji ze strony państwa. Wszystkie działania podejmowane na rzecz dobra dziecka i jego rodziny muszą być skoordynowane i dostosowane do potrzeb poszczególnych jej członków. Najważniejsze jest, aby pracować z rodziną w jej naturalnym środowisku, oferując różnorodne formy wsparcia bez konieczności rozdzielania jej członków. Wsparcie instytucjonalne powinno koncentrować się na pomocy w odzyskaniu przez rodzinę zdolności do samodzielnego funkcjonowania w społeczeństwie.

Gmina Golina od lat prowadzi działania wspierające rodziny zmagające się z trudnościami. Jednakże, z uwagi na rosnące zagrożenia, konieczna jest dalsza realizacja programu wspierania rodziny, która stanowi fundament dla rozwoju młodego pokolenia i jego prawidłowego wychowania. W związku z tym wspieranie rodziny, szczególnie w sytuacjach kryzysowych, ma kluczowe znaczenie dla zapewnienia stabilności społecznej oraz prawidłowego rozwoju najmłodszych członków społeczeństwa. W tym kontekście, na poziomie lokalnym, niezwykle istotną rolę odgrywa polityka prorodzinna realizowana przez jednostki samorządu terytorialnego.

Gminny Program Wspierania Rodziny na lata 2026-2028, opracowany zgodnie z zapisami Ustawy z dnia 9 czerwca 2011 roku o wspieraniu rodziny i systemie pieczy zastępczej, jest odpowiedzią na potrzeby rodzin zamieszkujących teren naszej gminy. Program ten jest częścią szerszej polityki społecznej gminy, której celem jest wsparcie rodzin w pełnieniu ich podstawowych funkcji wychowawczych, opiekuńczych i edukacyjnych. Został on stworzony w oparciu o wynik diagnozy sytuacji lokalnej, przy uwzględnieniu szczególnych potrzeb rodzin, które borykają się z problemami materialnymi, wychowawczymi lub zdrowotnymi. Program wyznacza ramy działań mających na celu wspieranie rodzin, które zmagają się z trudnościami w pełnieniu funkcji opiekuńczo-wychowawczych. Program ten skoncentruje się na odbudowie zdolności rodzin do

prawidłowego funkcjonowania, przede wszystkim poprzez bezpośrednią pracę z rodzinami oraz zapewnienie wsparcia w zakresie opieki i wychowania dzieci. Kontynuując działania poprzedniego Programu, nowa edycja Programu stawia na rozwój działań profilaktycznych oraz osłonowych, mających na celu zapobieganie marginalizacji i społecznemu wykluczeniu rodzin. Kluczowym założeniem jest zapewnienie poczucia bezpieczeństwa i gwarancji wsparcia instytucjonalnego rodzinom zagrożonym spadkiem standardu życia. Każda rodzina w potrzebie powinna mieć pewność, że może liczyć na adekwatną pomoc ze strony odpowiednich instytucji. Istotnym celem Programu jest zintegrowanie działań samorządowych z aktywnościami innych podmiotów, w celu stworzenia konkretnego systemu wsparcia dla rodzin, szczególnie tych, które napotykają trudności w pełnieniu swoich funkcji opiekuńczo-wychowawczych. Priorytetem wspierania rodziny jest zapewnienie odpowiednich warunków rozwoju dzieci, młodzieży oraz kształtowania wartości i norm związanych z ich wychowaniem. Wszelkie działania powinny być prowadzone za zgodą rodziny i jej aktywnym zaangażowaniem, uwzględniając zasadę pomocniczości. Program ma na celu wzmocnienie współpracy różnych instytucji, by efektywnie wspierać rodziny w ich codziennych wyzwaniach i przywrócić im zdolność do samodzielnego funkcjonowania w społeczeństwie.

UZASADNIENIE KONTYNUACJI PROJEKTU

Zgodnie z art. 176 pkt. 1 ustawy z dnia 9 czerwca 2011 roku (Dz. U. z 2025 r., poz. 49) Ustawy o wspieraniu rodziny i systemie pieczy zastępczej do zadań własnych gminy należy m.in. opracowanie i realizacja trzyletniego gminnego programu wspierania rodziny.

W świetle założeń ustawy powołanej dla dobra dzieci, które potrzebują szczególnej ochrony i pomocy ze strony dorosłych, środowiska rodzinnego, atmosfery szczęścia, miłości i zrozumienia, w trosce o ich harmonijny rozwój i przyszłą samodzielność życiową, dla zapewnienia ochrony przysługujących im praw i wolności; dla dobra rodziny, która jest podstawową komórką społeczeństwa oraz naturalnym środowiskiem rozwoju, i dobra wszystkich jej członków, a w szczególności dzieci, w przekonaniu, że skuteczna pomoc dla rodziny przeżywającej trudności w opiekowaniu się i wychowywaniu dzieci oraz skuteczna ochrona dzieci i pomoc dla nich może być osiągnięta przez współpracę wszystkich osób, instytucji i organizacji pracujących z dziećmi i rodzicom - pomoc dziecku i jego rodzinie powinna mieć charakter interdyscyplinarny i być udzielana przez właściwych specjalistów w ramach zintegrowanego lokalnego systemu. Ważne jest, by działania i decyzje względem rodziny były podejmowane przy współpracy wyspecjalizowanych instytucji, tj. Ośrodka Pomocy Społecznej, placówek oświatowych, służby zdrowia, Poradni Psychologiczno-Pedagogicznej, Gminnej Komisji ds. Rozwiązywania Problemów Alkoholowych, Zespołu Interdyscyplinarnego w Gminie, Policji i Sądu.

Opierając się na założeniach ustawy o wspieraniu rodziny i systemie pieczy zastępczej, Gmina Golina realizuje zapisy w/w ustawy w zakresie zatrudniania asystenta rodziny. Obecnie w Miejskim Ośrodku Pomocy Społecznej w Golinie zatrudnionych jest 2 asystentów rodziny. Ich rola zaczyna się już na etapie profilaktyki i polega na aktywnym wspieraniu rodziny. Zadaniem asystenta jest całościowe wspieranie rodzin wychowujących dzieci, zagrożonych różnymi dysfunkcjami takimi jak: uzależnienia, przemoc domowa, problem w pełnieniu ról rodzicielskich itp. Celem pracy asystenta jest osiągnięcie przez rodzinę podstawowego poziomu stabilności życiowej, która umożliwi jej prawidłowe wychowywanie dzieci. Jego głównym zadaniem jest nie dopuszczenie do oddzielenia dzieci od rodziny. W przypadku nie możliwości zapewnienia opieki i wychowywania dzieci przez rodzinę powiat organizuje pieczę zastępczą w formie rodzinnej i instytucjonalnej. Działania te, oparte na pracy asystenta rodziny, stanowią kluczową inwestycję w dobrostan dzieci i ich rozwój.

Obowiązkiem jednostek samorządu terytorialnego oraz organów administracji rządowej jest wspieranie rodziny przeżywającej trudności w wypełnianiu funkcji opiekuńczo-wychowawczych oraz organizacji pieczy zastępczej. Rodzina jest głównym środowiskiem funkcjonowania swoich członków, a przede wszystkim rozwoju dziecka. Dzieci są szczególnie narażone na zagrożenia, dlatego też wymagają naszego zainteresowania i troski. Dbałość o harmonijny rozwój młodego

pokolenia jest podstawowym obowiązkiem rodziny, jak również instytucji zajmujących się edukacją, zdrowiem, bezpieczeństwem w tym także socjalnym oraz profilaktyką. Prawidłowemu funkcjonowaniu rodziny zagraża współcześnie szereg czynników, wśród których znaczącą rolę odgrywają zjawiska patologiczne, dezintegrujące środowisko rodzinne oraz przyczyniają się do jej destrukcji. Zidentyfikowane problemy społeczne mieszkańców Gminy Golina oraz analiza zgromadzonych danych pozwala na określenie kierunków działań i priorytetów do realizacji na najbliższe lata.

PODSTAWY PRAWNE

Podstawą prawną do realizacji Gminnego Programu Wspierania Rodziny w Gminie Golina na lata 2026-2028 są następujące akty prawne będące odzwierciedleniem standardów i norm prawa wynikających z ustawodawstwa krajowego:

1. Konstytucja Rzeczypospolitej Polskiej z dnia 2 kwietnia 1997 r. (Dz. U. z 1997 r. nr 78 poz. 483 ze zm.)
2. Ustawa z dnia 9 czerwca 2011 r. o wspieraniu rodziny i systemie pieczy zastępczej (Dz.U z 2025r poz 49)
3. Ustawa z dnia 12 marca 2004 r. o pomocy społecznej (Dz. U. z 2025 r. poz. 1214 ze zm)
4. ustawie z dnia 4 listopada 2016 r. o wsparciu kobiet w ciąży i rodzin „Za życiem” (Dz. U. z 2024 r. poz. 1829)
5. ustawie z dnia 5 grudnia 2014 r. o Karcie Dużej Rodziny (Dz. U. z 2024 r. poz. 1512),
6. ustawie z dnia 28 listopada 2003 r. o świadczeniach rodzinnych (Dz. U. z 2025 r. poz. 1208),
7. ustawie z dnia 7 września 2007 r. o pomocy osobom uprawnionym do alimentów (Dz.U. z 2026 r. poz. 79),
8. ustawie z dnia 25 lutego 1964 r. Kodeks rodzinny i opiekuńczy (Dz.U z 2025 poz. 897)
9. Ustawa z dnia 26 października 1992 r. o wychowaniu w trzeźwości i przeciwdziałaniu alkoholizmowi. (Dz. U. z 2023 r. poz. 2151),
10. Ustawa z dnia 29 lipca 2005 r. o przeciwdziałaniu narkomanii. (Dz. U. z 2023 r. poz. 1939),
11. Ustawa z dnia 29 lipca 2005 r. o przeciwdziałaniu przemocy domowej. (Dz. U. z 2024r. poz. 1673),
12. ustawie z dnia 24 kwietnia 2003 r. o działalności pożytku publicznego i o wolontariacie (Dz. U. z 2025 r. poz. 1338),
13. ustawa z dnia 4 lutego 2011 r. o opiece nad dziećmi w wieku do lat 3(Dz. U. z 2025 r. poz. 798).
14. Ustawa z dnia 8 marca 1990 r. o samorządzie gminnym. (Dz.U z 2025 poz 1153 ze zm.)

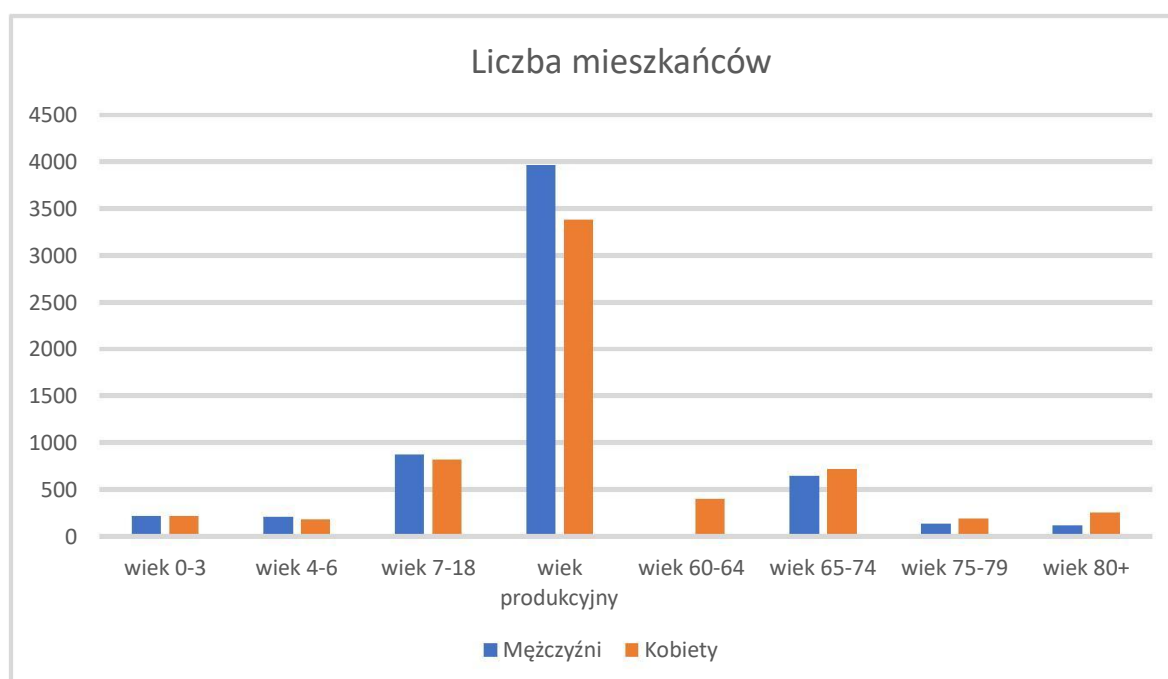
CHARAKTERYSTYKA GMINY GOLINA

Struktura ludności gminy

Gmina Golina jest gminą miejsko-wiejską, leżącą w powiecie konińskim. Gmina Golina graniczy z gminami: Kazimierz Biskupi, Rzgów Stare Miasto a także Słupcą, Łądkiem i Koninem. Siedzibą gminy jest Golina. Powierzchnia gminy Golina wynosi 99 km², co stanowi 6,27% powierzchni powiatu, konińskiego (1578 km²), a to stanowi 3,32% powierzchni województwa wielkopolskiego(29827 km²).Według stanu na 31 grudnia 2024r, liczba ludności gminy Golina wyniosła 12101 osób, z czego 6084 stanowiły kobiety, a 6017 mężczyźni.

Tabela 1. Liczba mieszkańców Gminy Golina w roku 2024

Grupa wiekowa	Liczba mieszkańców wg grup wiekowych i płci	
	Mężczyzna	Kobieta
0-3	216	220
4-6	212	184
7-18	870	819
Wiek produkcyjny	3971	3380
60-64		401
65-74	647	716
75-79	134	191
80+	116	255



Wykres 1. Liczba mieszkańców wg grup wiekowych i płci

Podobnie jak wiele innych gmin w Polsce, Golina zmagają się z problemem starzejącego się społeczeństwa. Liczba osób w wieku emerytalnym rośnie, co prowadzi do obciążenia systemów społecznych i zdrowotnych. Jednocześnie obserwuje się stosunkowo niski wskaźnik urodzeń, co może w przyszłości wpłynąć na dalsze zmniejszanie liczby mieszkańców gminy.

Rynek pracy i bezrobocie

Golina, podobnie jak wiele innych gmin ma ograniczoną liczbę lokalnych miejsc pracy, zwłaszcza w sektorach technologicznych i usługowych. Główne sektory gospodarcze obejmują rolnictwo, niewielki przemysł oraz działalność w sektorze budowlanym. W związku z tym część mieszkańców dojeżdża do pracy w większych miastach, takich jak Konin, Września czy Poznań.

Liczba osób bezrobotnych z gminy Golina, zarejestrowanych w Powiatowym Urzędzie Pracy w Koninie według stanu na 31 grudnia 2024r. wynosiła 337 osób z czego 52,82% stanowiły kobiety, a 47,18% mężczyźni. Udział długotrwale bezrobotnych (179) w stosunku do ogólnej liczby ludności wyniósł 1.48%. Liczba bezrobotnych z prawem do zasiłku wynosiła 56 osób w tym 37 kobiet.

Edukacja

Gmina Golina posiada rozwiniętą infrastrukturę edukacyjną na poziomie podstawowym, jednak młodzież pragnąca kontynuować naukę na poziomie średnim i wyższym musi wyjeżdżać do innych miast

W zasobach infrastruktury Gminy Golina znajduje się:

- Gminny Klub Malucha – Kącik Skrzata,
- Przedszkole publiczne „Baśniowy Dworek”
- Szkoła Podstawowa im. Juliusza Słowackiego w Golinie
- Szkoła Podstawowa im. Stanisława Wyspiańskiego w Kawnicach
- Szkoła Podstawowa im. M Curie-Skłodowskiej w Przyjmiu
- Szkoła Podstawowa im. Marii Konopnickiej w Radolinie

Pomoc społeczna

Rodziny zmagające się z kryzysem i wymagające specjalistycznego wsparcia aby poradzić sobie z trudnościami mogą zwrócić się do pracowników służb pomocowych w gminie Golina. Pomoc taką świadczą:

- Miejski Ośrodek Pomocy Społecznej
- Zespół Interdyscyplinarny
- Gminna Komisja Rozwiązywania Problemów Alkoholowych
- Ośrodek wsparcia – Dzienny Dom Senior+
- Placówka wsparcia dziennego – Świetlica Socjoterapeutyczna w Golinie
- Golińska Spółdzielnia Socjalna „Aktywni Razem”

Aktywność społeczna i kulturalna

W gminie działa wiele organizacji i grup społecznych, które angażują się w działalność kulturalną, sportową i rekreacyjną. Lokalne wydarzenia, takie jak festyny, imprezy sportowe czy spotkania społeczne, są ważnym elementem życia społecznego. W gminie Golina działalność taką świadczą:

- Dom Kultury w Golinie
- Miejsko-Gminna Biblioteka Publiczna w Golinie wraz z filią w Przyjmiu
- Punkt biblioteczny w Kawnicach
- Stowarzyszenie „Nasza Radolina”
- Koła Gospodyń Wiejskich
- Klub Sportowy „Wartko”
- LZS Polonia Golina
- LZS Mirek Adamów
- Jeździecki UKS Czekan

SYTUACJA DZIECKA I RODZINY W GMINIE GOLINA

Rodzina jako podstawowa komórka społeczna odgrywa niezwykle istotną rolę w życiu jednostki oraz funkcjonowaniu całego społeczeństwa. To właśnie w rodzinie kształtowane są podstawowe wartości, normy społeczne i wzorce zachowań, które determinują przyszłe postawy młodych ludzi. Rodzina pełni funkcje opiekuńcze, wychowawcze, emocjonalne i socjalizacyjne, zapewniając dzieciom poczucie bezpieczeństwa i przynależności oraz przygotowując je do samodzielnego życia. Wspieranie rodzin w pełnieniu tych funkcji jest zatem nie tylko obowiązkiem społecznym, ale i strategicznym działaniem na rzecz rozwoju lokalnej wspólnoty.

Dużą rolę we wspieraniu rodzin odgrywa pomoc społeczna, która jest instytucją polityki społecznej państwa mającą na celu umożliwienie osobom i rodzinom przezwycięzenie trudnych sytuacji życiowych, których nie są one w stanie pokonać, wykorzystując własne uprawnienia, zasoby i możliwości.

Główną jednostką wykonującą zadania z zakresu pomocy społecznej na terenie Gminy jest Miejski Ośrodek Pomocy Społecznej.

Pomoc i wsparcie z pomocy społecznej w gminie Golina w 2024 roku uzyskało 236 rodzin, co stanowiło 1,95 % wszystkich mieszkańców gminy. W roku oceny, w stosunku do 2023 roku, łączna liczba osób korzystających z pomocy i wsparcia zmniejszyła się o 32 osoby. Widoczne jest, iż więcej kobiet niż mężczyzn korzysta z pomocy społecznej. Dzieje się tak głównie z powodu nierówności płci w sferze zawodowej i społecznej, co przekłada się na gorszą sytuację materialną i mniejsze możliwości ekonomiczne. Kobiety częściej obciążone są również obowiązkami domowymi i opieką nad dziećmi.

Tabela 2. Dane o osobach korzystających z pomocy i wsparcia

WYSZCZEGÓLNIENIE		Rok 2023	Rok 2024
OSOBY I RODZINY, KTÓRYM UDZIELONO POMOCY I WSPARCIA			
Liczba osób	1	268	236
OSOBY I RODZINY, KTÓRYM PRYZNANO ŚWIADCZENIE			
Liczba osób	2	245	210
W tym: osoby długotrwale korzystające	3	110	114
Wiek 0-17	4	51	43
Wiek produkcyjny*	5	127	108
Wiek poprodukcyjny**	6	67	59
Liczba rodzin	7	195	176
Liczba osób w rodzinach	8	374	305

W TYM KOBIETY (z wierszy 2-6)

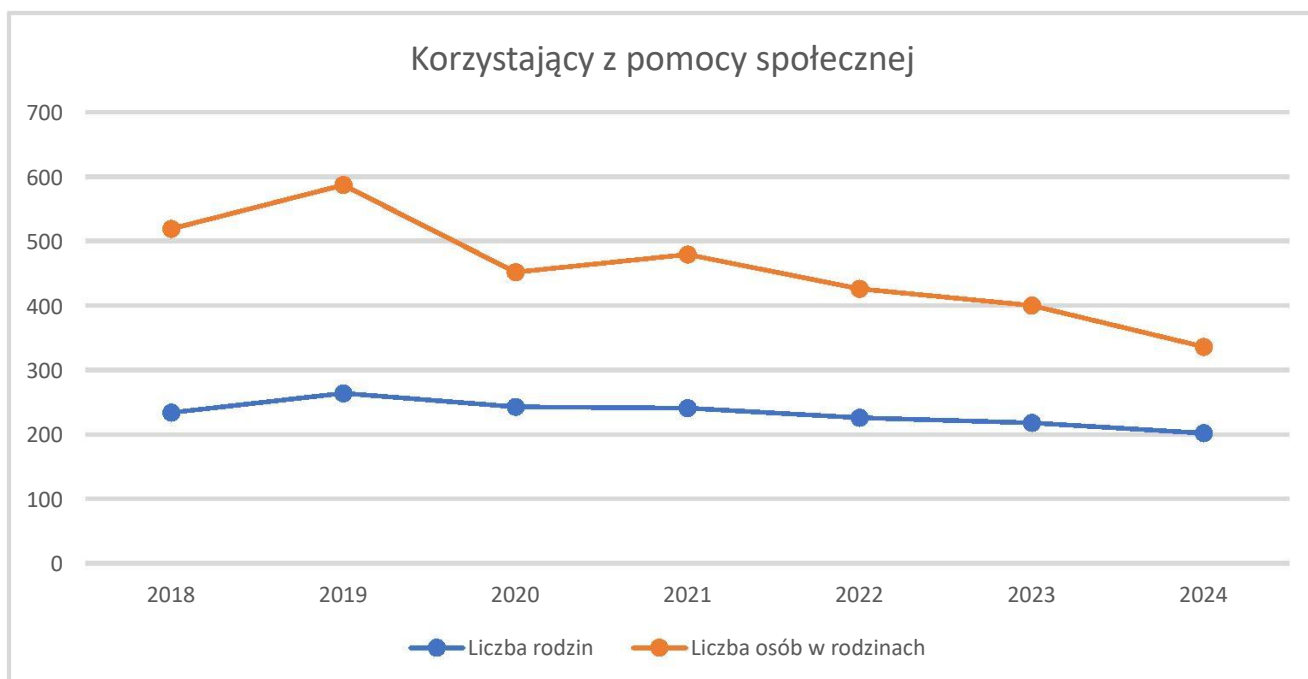
ogółem	9	146	119
W tym osoby długotrwale korzystające	10	55	58
Wiek 0-17	11	26	17
Wiek 18-59	12	68	48
Wiek 60 lat i więcej	13	52	54

* wiek produkcyjny: kobiety w wieku 18-59 lat, mężczyźni 18-64 lat ** wiek poprodukcyjny: kobiety w wieku 60 i więcej, mężczyźni 65 i więcej

W pomocy społecznej od kilku lat zmienia się forma udzielanej pomocy. Podopieczni rządu korzystają z pomocy finansowej, częściej natomiast zwracają się o pomoc w formie niepieniężnej i usługowej.

Tabela 3. Liczba rodzin i liczba osób w rodzinach korzystających z pomocy społecznej

Rok	Liczba rodzin	Liczba osób w rodzinach
2018	234	519
2019	264	587
2020	243	452
2021	241	479
2022	226	426
2023	218	400
2024	202	336

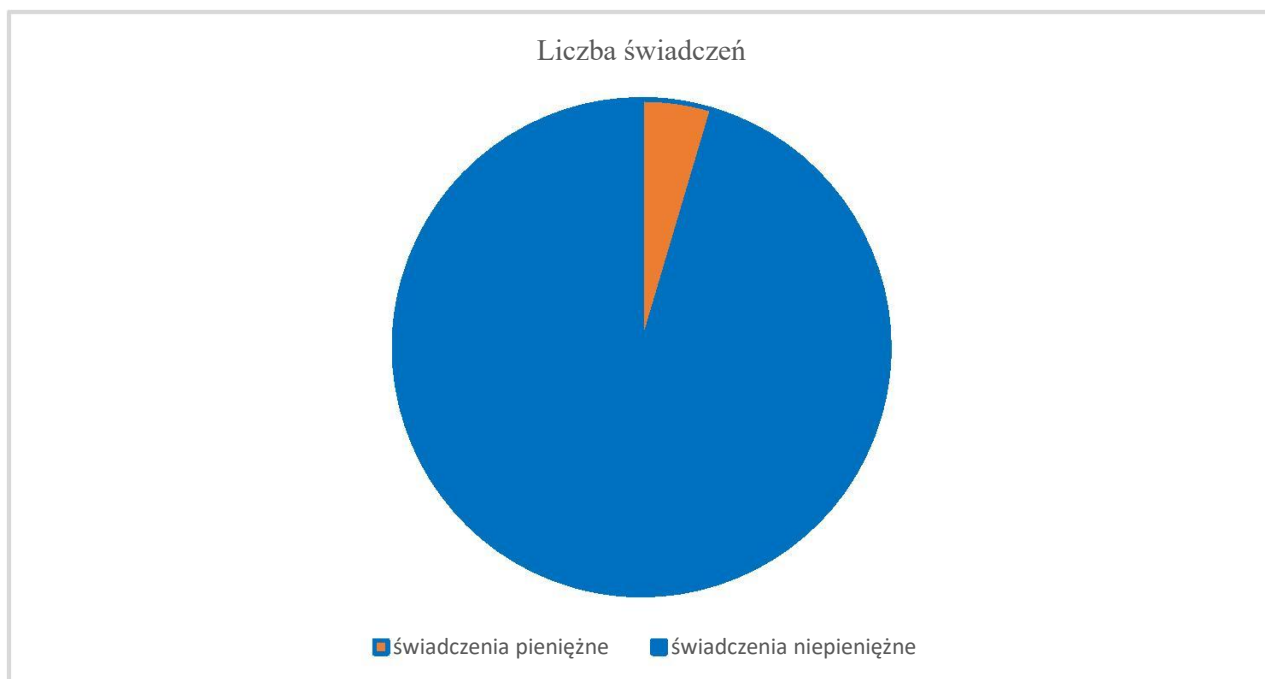


Wykres 2. Osoby i rodziny korzystające z pomocy społecznej

W 2024 roku zdecydowana większość przyznanych w pomocy społecznej świadczeń obejmowała pomoc niepieniężną.

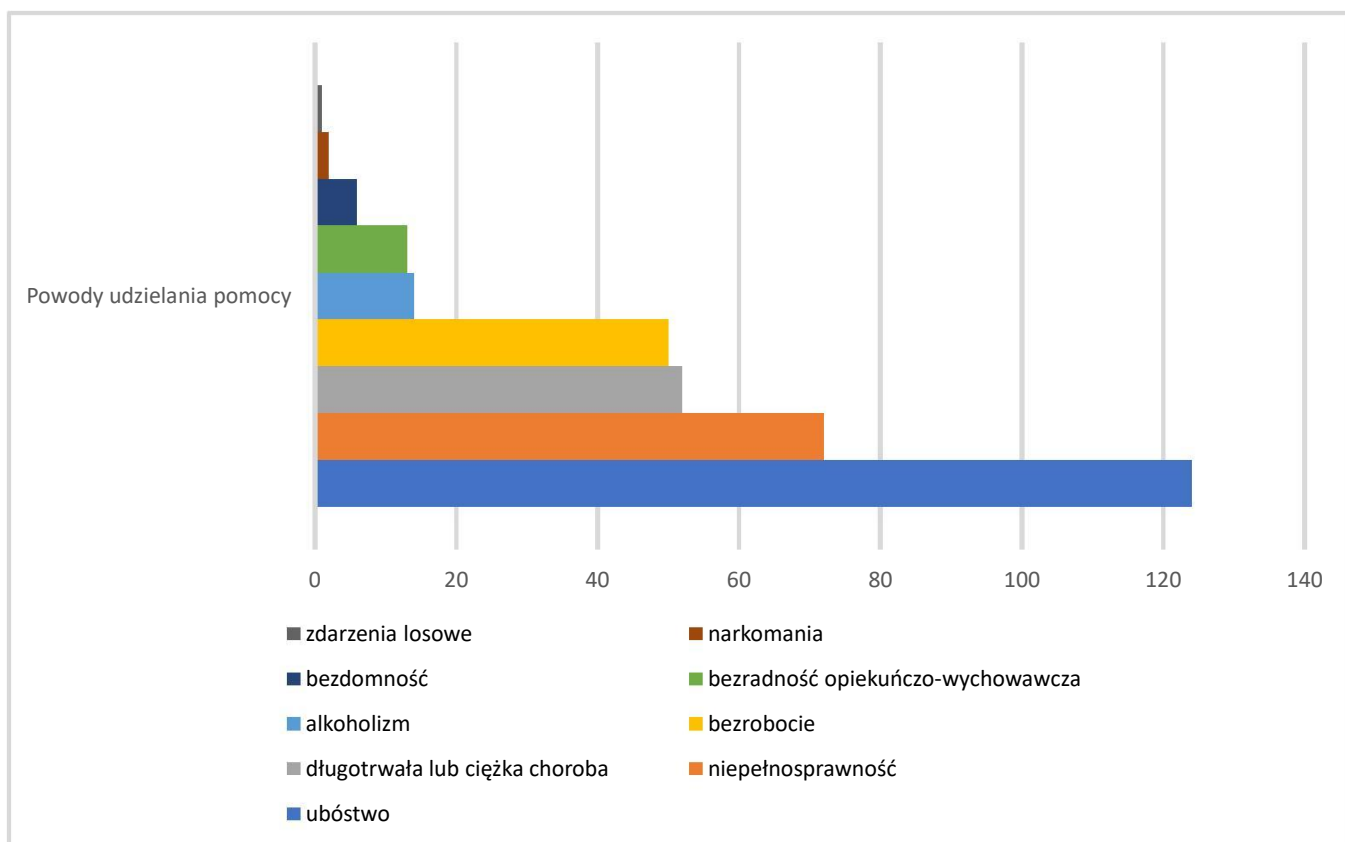
Tabela 4. Liczba świadczeń pieniężnych i niepieniężnych z pomocy społecznej

Rodzaj świadczenia	Liczba świadczeń
Świadczenia niepieniężne	26 693
Świadczenia pieniężne	1 289



Wykres 3. Świadczenia pieniężne i niepieniężne

W roku 2024 w Gminie Golina najczęściej występującymi przyczynami trudnej sytuacji życiowej rodzin, a jednocześnie powodami ubiegania się o pomoc społeczną, wskazanymi przez Miejski Ośrodek Pomocy Społecznej były kolejno: ubóstwo (124 rodzin), niepełnosprawność (72 rodzin), bezrobocie (50 rodzin) i długotrwała lub ciężka choroba (52 rodziny).

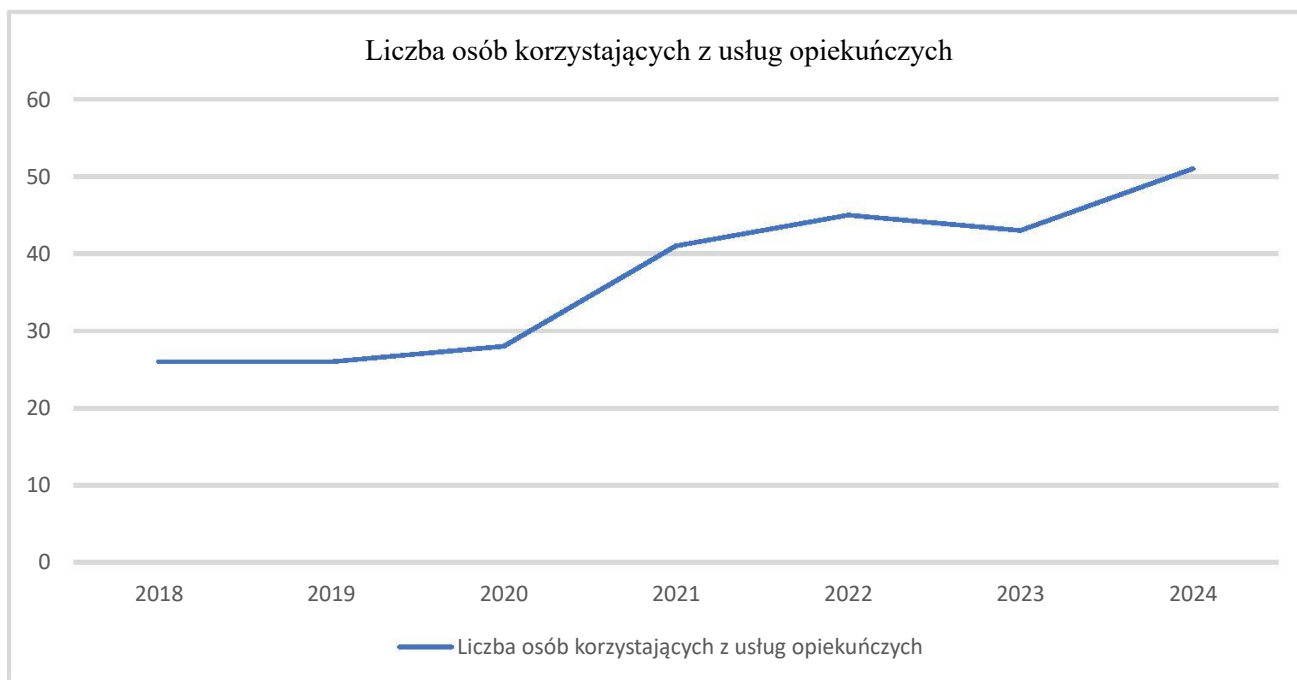


Wykres 4. Powody udzielania świadczeń w 2024 roku według liczby rodzin korzystających z pomocy społecznej

Zarówno w Gminie Golina jak i w całym społeczeństwie obserwujemy istniejącą tendencję do starzenia się społeczności. Jest to szybko postępujący proces, w którym rośnie odsetek osób starszych (60+), a to skutkuje zmniejszaniem się populacji i obciążeniem systemów społecznych, ale jednocześnie generuje potrzebę innowacji w opiece i usługach dla seniorów, przy jednoczesnym spadku urodzeń i ujemnym przyroście naturalnym. Analizując powyższe w stosunku do lat ubiegłych w Gminie Golina możemy zaobserwować wzrost zapotrzebowania na usługi opiekuńcze dla osób starszych i schorowanych.

Tabela 5. Liczba osób korzystających z usług opiekuńczych

Rok	Liczba osób
2018	26
2019	26
2020	28
2021	41
2022	45
2023	43
2024	51



Wykres 5. Liczba osób korzystających z usług opiekuńczych w latach 2018-2024

Na kolejnym wykresie zaprezentowana została średniomiesięczna liczba rodzin korzystających z zasiłków rodzinnych wraz z dodatkami oraz korzystających z jednorazowej zapomogi z tytułu urodzenia dziecka na przestrzeni lat 2020-2024. Można zauważyć, że ze świadczeń tych w 2024 roku korzystało średnio 165 rodzin, czyli o ponad 26% rodzin mniej niż w 2023 roku oraz o 39% mniej niż w roku 2020. Zatem w analizowanym okresie dostrzegalna jest tendencja spadkowa w zakresie średniomiesięcznej liczby rodzin korzystających z poszczególnych typów świadczeń.



Wykres 6. Średniomiesięczna liczba rodzin korzystających z zasiłków rodzinnych wraz z dodatkami oraz korzystających z jednorazowej zapomogi z tytułu urodzenia dziecka na przestrzeni lat 2020-2024

Do zadań Gminy Golina w przypadku, gdy jeden z rodziców uchyla się od płacenia alimentów na rzecz dzieci, należy obowiązek realizowania wypłat z funduszu alimentacyjnego oraz podejmowanie działań wobec dłużników alimentacyjnych.

W roku 2024 z omawianych świadczeń skorzystało 38 osób z 30 rodzin, a na ten cel przeznaczono 213.492,00 zł. Na przestrzeni analizowanych lat odnotowano spadek w zakresie liczby osób i rodzin korzystających ze świadczenia alimentacyjnego o 18 %. Kwota przeznaczona na ten cel na przestrzeni ostatnich lat również zmniejszyła się. Szczegółowe dane w tym zakresie zostały przedstawione w poniższej tabeli.

Tabela 6. Liczba rodzin i osób korzystających ze świadczenia alimentacyjnego oraz kwota świadczeń w latach 2021-2024

	Liczba osób			
	2021	2022	2023	2024
Liczba osób korzystających ze świadczeń funduszu alimentacyjnego	46	48	41	38

Świadczenie wsparcia w ramach funduszu alimentacyjnego możliwe jest dzięki stale podejmowanym działaniom pracowników MOPS w stosunku do dłużników alimentacyjnych. Wśród sposobów odzyskania wypłaconych z funduszu środków od osób unikających płacenia alimentów znajduje się prowadzenie wywiadów alimentacyjnych, kierowanie wniosków o aktywizację zawodową dłużników alimentacyjnych pozostających bez zatrudnienia oraz zobowiązanie osób bezrobotnych do zarejestrowania się w PUP, a także kierowanie wniosków o ściganie za przestępstwo niealimentacji do Prokuratury.

W Gminie Golina działają specjaliści wspierający rodziny w trudnych sytuacjach życiowych, pomagający rodzicom w opiece i wychowaniu dzieci, rozwijaniu umiejętności opiekuńczo-wychowawczych, zarządzaniu budżetem oraz integrowaniu z lokalnym środowiskiem, aby rodzina mogła stać się bardziej samodzielna i zapewnić dzieciom bezpieczeństwo, często na wniosek pracownika socjalnego, na określony czas – są to asystenci rodziny. Pomoc świadczona przez nich jest zindywidualizowana, dostosowana do potrzeb rodziny, a celem jest wzmocnienie jej funkcji i zapobieganie umieszczeniu dzieci w pieczy zastępczej, przy jednoczesnej współpracy z innymi instytucjami.

W 2024 roku w MOPS zatrudnione były 2 asystentki rodziny, a z ich usług skorzystało 20 rodzin

przeżywających trudności w wypełnianiu funkcji opiekuńczo-wychowawczej. Na przestrzeni ostatnich trzech lat liczba rodzin, które korzystały z usług asystenta rodziny wahała się. Według ustawy z dnia 9 czerwca 2011 roku o wspieraniu rodziny i systemie pieczy zastępczej maksymalna liczba rodzin z którymi pracuje asystent rodzin nie może przekroczyć 15.

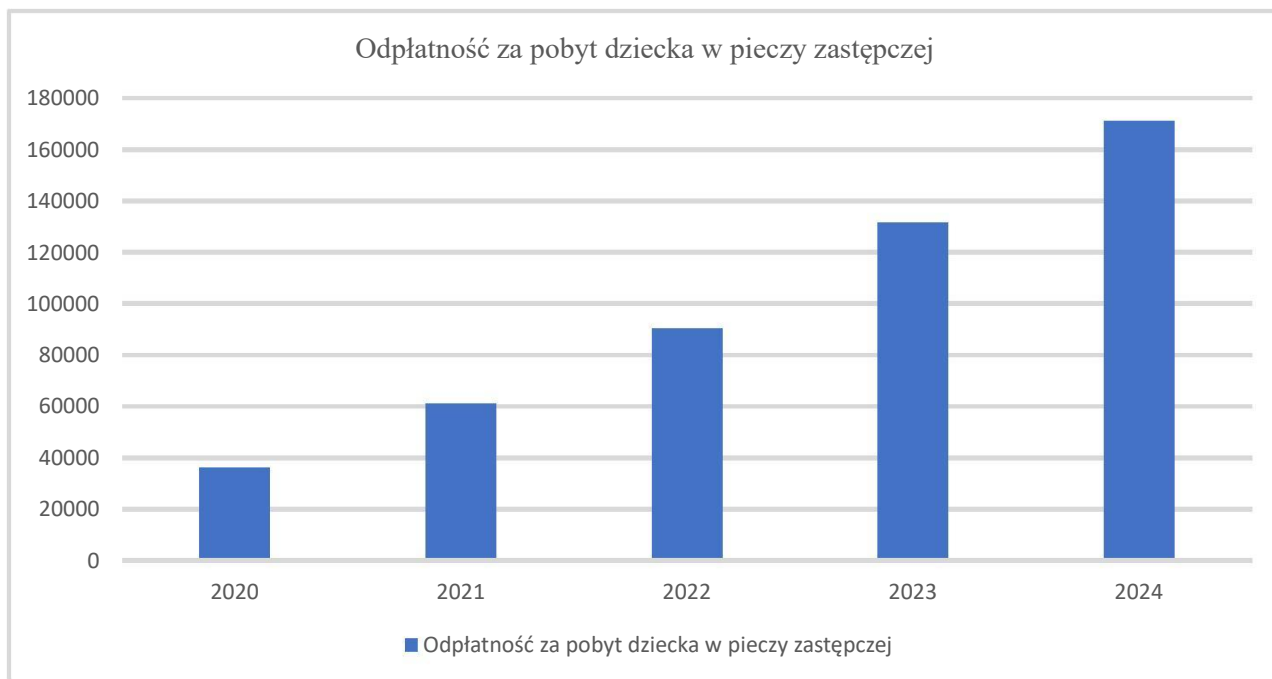
Tabela 7. Dane dotyczące asystentury rodziny w Gminie Golina w latach 2021-2024

	2021	2022	2023	2024
Liczba asystentów rodziny w gminie	1	1	1	2
Liczba rodzin, które korzystały z usług asystentów rodziny	17	22	21	20

Do zadań asystenta rodziny należy również praca z rodziną naturalną, z której dziecko lub dzieci zostały umieszczone w pieczy zastępczej. Podejmowane przez niego działania mają na celu przywrócenie kompetencji opiekuńczo-wychowawczych rodziców oraz powrót dziecka z pieczy do rodziny.

W analizowanym okresie w Gminie Golina nie funkcjonowały rodziny wspierające, to znaczy takie, które mają za zadanie pomóc rodzinie w przezwyciężaniu trudnych sytuacji życiowych, m.in. poprzez udzielanie wskazówek dotyczących sprawowania opieki i wychowania dzieci, kształtowania i wypełniania podstawowych ról społecznych, organizacji czasu rodziny, pomocy w nauce, racjonalnego prowadzenia budżetu domowego oraz prowadzenia gospodarstwa domowego.

Miejski Ośrodek Pomocy Społecznej w 2024 roku poniósł wydatki związane z odpłatnością za pobyt dzieci w rodzinach zastępczych na łączną kwotę 171.290,00 zł. Można zauważyć, że na przestrzeni trzech ostatnich lat kwota przekazana na pobyt dziecka w pieczy zastępczej znacznie się zwiększyła.



Wykres 7. Odpłatność za pobyt dziecka w pieczy zastępczej na przestrzeni lat 2020-2024 (w złotych)

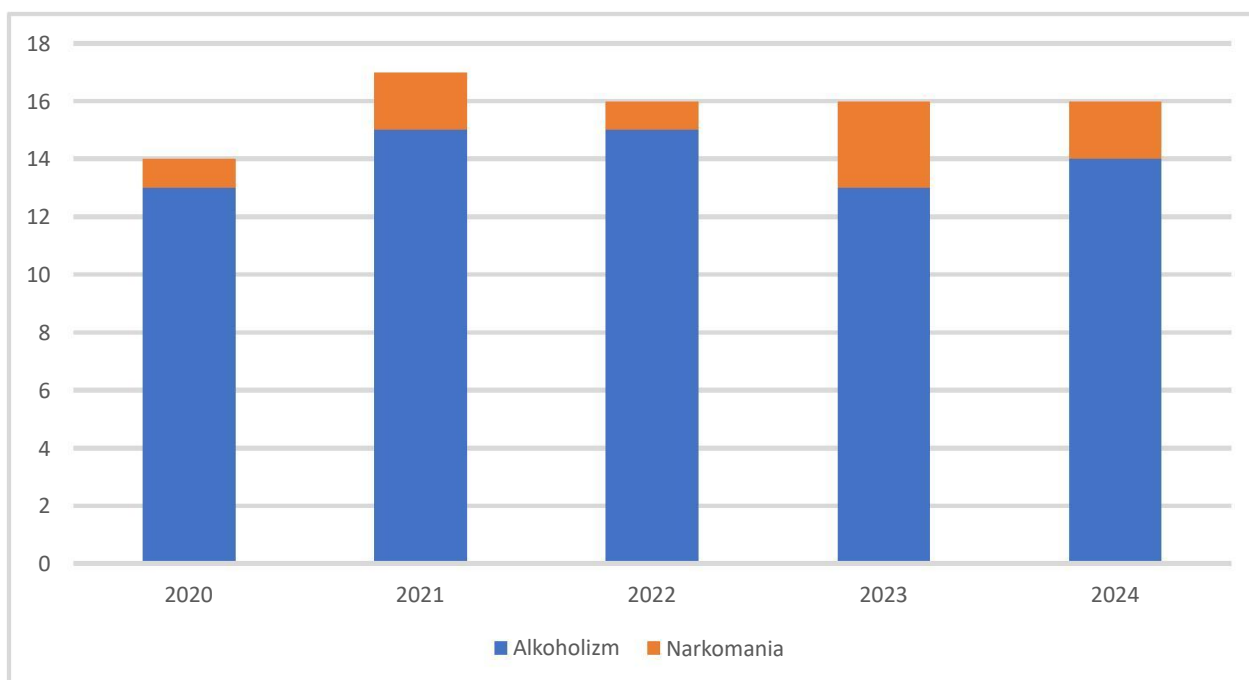
Wsparcie rodzin przeżywających trudności o charakterze materialnym i ekonomicznym odbywa się w Gminie Golina także poprzez realizację rządowego wieloletniego programu „Posiłek w szkole i w domu”, który ma na celu ograniczenie zjawiska niedożywienia w społeczeństwie, w szczególności wśród dzieci i uczniów, osób znajdujących się w trudnej sytuacji ekonomicznej, ale także wymagających wsparcia w życiu codziennym, tj. osób starszych, samotnych i z niepełnosprawnościami, czy też zmagających się z chorobą lub innymi problemami.

Program obejmuje trzy moduły, w ramach których Gminy zostają dysponentami środków rządowych i pośredniczą w udzieleniu pomocy w formie posiłku, świadczenia pieniężnego w postaci zasiłku celowego na zakup posiłku lub żywności oraz świadczenia rzeczowego w postaci produktów żywnościowych. Wsparcie żywnościowe realizowane jest poprzez wydawanie posiłków w stołówkach lub dowożenie ich osobom dorosłym, w tym niewychodzącym z domu (np. ze względu na podeszły wiek czy niepełnosprawność), które nie mają możliwości samodzielnego przygotowania dla siebie gorącego posiłku.

Na przestrzeni ostatnich trzech lat liczba przyznanych zasiłków w ramach rządowego wieloletniego programu „Posiłek w szkole i w domu” przyjmowała zróżnicowane wartości. W 2024 roku w ramach Programu pomocą objęto łącznie 73 osoby, a na ten cel przeznaczono 90.790,00 zł. Ponadto z posiłków w szkole skorzystało 43 dzieci na kwotę 23.608,00 zł.

Należy mieć na uwadze, że beneficjentami działań podejmowanych w ramach rządowego programu dożywiania są w szczególności dzieci i młodzież do 18 roku życia, a pomoc w formie posiłków świadczona jest m.in. w ramach działalności stołówek szkolnych.

Miejski Ośrodek Pomocy Społecznej w Golinie w roku 2024 udzielał wsparcia mieszkańcom z powodu uzależnień. Z pomocy osobom uzależnionym od alkoholu skorzystało 14 rodzin, a także 2 rodziny zmagające się z problemem narkomanii. Na przestrzeni lat 2020-2024 liczba rodzin korzystających z pomocy MOPS z powodu alkoholizmu kształtowała się na podobnym poziomie, również liczba rodzin, którym Ośrodek udzielił pomocy z powodu narkomanii nie zmieniła się znacząco. W 2024 roku ogólna liczba rodzin objętych pomocą i wsparciem MOPS wyniosła 236, co oznacza, że rodziny borykające się z problemem alkoholowym stanowiły 6,36 % ogółu, natomiast z problemem narkomanii – 0,8 %.



Wykres 8. Liczba rodzin korzystających z pomocy i wsparcia z powodu alkoholizmu i narkomanii w Gminie Golina na przestrzeni lat 2020-2024

W Gminie Golina do wykonywania zadań Gminy w zakresie profilaktyki i rozwiązywania problemów alkoholowych, powołana została Gminna Komisja Rozwiązywania Problemów Alkoholowych (GKRPA). Komisja prowadzi swą działalność w oparciu o przepisy ustawy z dnia 26 października 1982 roku o wychowaniu w trzeźwości i przeciwdziałaniu alkoholizmowi (tj. Dz. U. z 2023 r., poz. 165). Według stanu na koniec 2024 roku Komisja liczyła 8 członków.

Gminna Komisja Rozwiązywania Problemów Alkoholowych realizuje zadania z zakresu profilaktyki i rozwiązywania problemów alkoholowych. Komisja przyjmuje wnioski o leczenie odwykowe, motywuje do terapii oraz współpracuje z MOPS i policją. Celem jej działalności jest Zapobieganie powstawaniu nowych problemów alkoholowych, zmniejszenie rozmiarów i natężenia obecnie występujących, a także edukacja w środowisku lokalnym w zakresie zagrożeń uzależnieniami ze szczególnym uwzględnieniem dzieci i młodzieży.

DIAGNOZA PROBLEMÓW SPOŁECZNYCH - POTRZEBY DZIECKA I RODZINY W GMINIE GOLINA

Wśród głównych problemów z jakimi zmagają się współczesne rodziny jest alkoholizm, niezaradność życiowa, trudności w sprawach opiekuńczo-wychowawczych, bezrobocie. Przeciwdziałanie negatywnemu wpływowi tych problemów na rozwój psychospołeczny lokalnej społeczności wymaga odpowiedniego podejścia i kompleksowej pracy specjalistów. Punktem wyjścia wszelkiej interwencji socjalnej jest diagnoza, będąca niezbędnym elementem poprawnie zaplanowanego procesu zmian. Pomaga ona zidentyfikować negatywne, nieakceptowane zjawiska, a także niezaspokojone potrzeby i oczekiwania mieszkańców w określonym obszarze.

W roku 2025 przeprowadzono badania ankietowe mające na celu zdiagnozowanie potrzeb rodzin mieszkających w gminie Golina. Badania te miały na celu zidentyfikowanie najważniejszych problemów społecznych dotyczących lokalne rodziny, ocenę skuteczności dotychczasowych działań podejmowanych przez instytucje samorządowe oraz rozpoznanie realnych potrzeb mieszkańców w zakresie wsparcia rodzinnego. Diagnoza obejmuje kluczowe obszary życia społecznego, takie jak dostęp do opieki zdrowotnej, problemy wychowawcze, zagrożenia uzależnieniami, poziom bezpieczeństwa, jakość edukacji oraz możliwości aktywnego i bezpiecznego spędzania czasu wolnego.

Dane zostały pozyskane w drodze anonimowych badań ankietowych, które przeprowadzono wśród dwóch istotnych grup reprezentujących lokalne środowisko: **dorosłych mieszkańców oraz dzieci i młodzieży szkolnej.**

Uwzględnienie obu perspektyw umożliwia pełniejsze zrozumienie sytuacji rodzin w Gminie i lepsze dostosowanie planowanych działań do rzeczywistych potrzeb społecznych. Zebrane informacje posłużą jako fundament do projektowania zintegrowanych działań wspierających rodziny, służących budowaniu lokalnej polityki społecznej opartej na danych i rzeczywistej diagnozie sytuacji.

Celem badania było ustalenie aktualnej sytuacji rodzin zamieszkałych na terenie Gminy Golina wraz ze wskazaniem oczekiwanych kierunków działań.

Wnioski z badań dorosłych mieszkańców

- Wyniki z przeprowadzonego badania wskazują, że w społeczności Gminy Golina najpoważniejszym problemem społecznym jest alkoholizm, co potwierdza ponad połowa ankietowanych (54%). To sugeruje konieczność podjęcia działań profilaktycznych i interwencyjnych w zakresie uzależnień. Kolejne istotne problemy to niezaradność życiowa (44%)

oraz bezrobocie (34%), które mogą wpływać na pogłębianie innych problemów społecznych, takich jak ubóstwo czy trudności w funkcjonowaniu rodzin.

- Ważne są także kwestie opiekuńczo-wychowawcze (24%), brak wzajemnej pomocy między rodzinami (19%) oraz niedostateczny dostęp do poradnictwa psychologiczno-prawnego (18%), co wskazuje na potrzebę rozbudowy usług wsparcia i edukacji dla rodzin. Rzadziej wskazywane przez respondentów, ale nadal istotne problemy to brak odpowiedniego wsparcia dla rodzin opiekujących się osobami niepełnosprawnymi, ograniczony dostęp do ofert spędzania czasu wolnego, ubóstwo oraz zanikanie tradycyjnych form spotkań rodzinnych. Najczęściej zgłaszane problemy dotyczą ograniczonego dostępu do kultury, braku miejsc opieki nad dziećmi do lat 3 oraz niedostatecznych możliwości zapewnienia opieki w przedszkolach, co może świadczyć o względnym zadowoleniu z tych obszarów lub braku ich powszechnej świadomości.
- Podsumowując, działania na rzecz społeczności powinny koncentrować się na zwalczaniu uzależnień, ograniczaniu bezrobocia i wspieraniu rodzin w zakresie opieki, rozwoju kompetencji życiowych oraz budowania więzi społecznych, aby skutecznie rozwiązywać najpilniejsze problemy wskazane przez mieszkańców.
- Wyniki z przeprowadzonych badań wskazują, że mieszkańcy najbardziej potrzebują wsparcia w zakresie zdrowia i opieki społecznej, co potwierdza wysoki odsetek głosów na ułatwienie dostępu do rehabilitacji (50%) oraz usług psychologicznych (43%). To sugeruje konieczność skoncentrowania działań na poprawie dostępności usług medycznych i psychologicznych, które są kluczowe dla poprawy jakości życia mieszkańców.
- Ponadto, istotnym aspektem jest potrzeba tworzenia infrastruktury mieszkaniowej, co podkreśla 39% respondentów, wskazując na potrzebę utworzenia lokali socjalnych. Działania te mogą przyczynić się do poprawy warunków mieszkaniowych i stabilizacji sytuacji rodzinnej.
- Mieszkańcy wykazują również dużą świadomość znaczenia aktywizacji zawodowej i społecznej, co znajduje odzwierciedlenie w potrzebie organizacji kursów i szkoleń, punktów pomocy specjalistycznej oraz działań profilaktycznych, takich jak profilaktyka uzależnień i grupy wsparcia dla rodziców/opiekunów. To wskazuje na konieczność rozwoju programów aktywizujących i wspierających, które mogą przyczynić się do zmniejszenia bezrobocia oraz poprawy funkcjonowania rodzin.
- Rzadziej wskazywane, ale również ważne są inicjatywy mające na celu integrację społeczności, takie jak organizacja wydarzeń kulturalnych i sportowych, utworzenie grup wsparcia dla osób dotkniętych przemocą oraz rozwijanie sieci pomocy sąsiedzkiej. Działania te mają potencjał wzmocnienia więzi społecznych i budowania wspólnoty lokalnej.
- Wyniki badania wskazują na konieczność szerokiego i zróżnicowanego wsparcia dla rodzin, z naciskiem na pomoc finansową, psychologiczną oraz specjalistyczne usługi profilaktyczne i

terapeutyczne, aby skutecznie odpowiadać na różnorodne potrzeby rodzin w trudnej sytuacji. Największe zapotrzebowanie na wsparcie rodziny dotyczy pomocy finansowej, co wskazuje na potrzebę zapewnienia stabilności materialnej rodzinom borykającym się z trudnościami. Zajęcia psychologiczne i grupy wsparcia dla rodziców przeżywających trudności opiekuńczo-wychowawcze są ważne dla znacznej części badanych, co podkreśla potrzebę oferowania usług z zakresu zdrowia psychicznego i wsparcia emocjonalnego wśród rodzin. Terapia uzależnień oraz spotkania ze specjalistami w zakresie profilaktyki uzależnień są potrzebne dla mniejszej, ale wciąż znaczącej grupy badanych, co sugeruje konieczność rozbudowy oferty specjalistycznych usług profilaktycznych i terapeutycznych w tym obszarze.

- Pomoc asystenta rodziny, choć wskazana przez niewielki odsetek badanych (8%), jest również postrzegana jako istotna forma wsparcia, szczególnie w przypadkach, gdy rodziny wymagają indywidualnej pomocy w zakresie organizacji i wsparcia codziennego funkcjonowania.
- Najważniejszymi obszarami wymagającymi poprawy w gminnym wsparciu są działania związane z przeciwdziałaniem alkoholizmowi, ochroną zdrowia oraz przeciwdziałaniem ubóstwu, co potwierdza, że te kwestie są dla mieszkańców najważniejszymi problemami. Równie istotne jest zwiększenie działań w zakresie wsparcia dla osób starszych oraz przeciwdziałania narkomanii, które także są wskazywane przez respondentów jako istotne obszary niedostatków. Z kolei działania związane z zapobieganiem bezdomności, opieką w żłobkach, edukacją dzieci i młodzieży oraz ochroną macierzyństwa są oceniane jako mniej problematyczne. Wyniki te sugerują konieczność skoncentrowania działań gminy na najczęściej zgłaszanych problemach społecznych, aby poprawić jakość życia mieszkańców i skuteczniej odpowiadać na ich potrzeby.
- Oferta edukacyjna w gminie jest oceniana raczej pozytywnie, co wskazuje na wysoką jakość świadczonych usług edukacyjnych oraz satysfakcję mieszkańców z tego aspektu życia społecznego. Jednakże, jak wynika z badania, oferowana opieka w żłobkach i przedszkolach nie w pełni zaspokaja potrzeby rodzin, co wskazuje na konieczność podjęcia działań w celu zwiększenia dostępności i jakości tych usług w gminie.
- Na podstawie przeprowadzonego badania można stwierdzić, że mieszkańcy najbardziej cenią obowiązki opiekuńczo-wychowawcze rodziców związane z zapewnieniem dzieciom bezpieczeństwa oraz budowaniem silnych relacji rodzinnych. Ważne jest dla nich także dbanie o dobrą komunikację i pozytywny wzór zachowania. Z kolei mniej istotne wydają się być wsparcie w nauce i zainteresowania dzieci, co może wskazywać na większy nacisk na aspekty emocjonalne i bezpieczeństwo w opiece nad dziećmi. Ogólnie, wyniki sugerują, że społeczność przykłada dużą wagę do podstawowych wartości wychowawczych i relacji rodzinnych.
- Zdaniem ankietowanych mieszkańców, przemoc rówieśnicza jest głównym problemem dotyczącym dzieci i młodzieży w gminie, co wskazuje na konieczność podjęcia działań

profilaktycznych i edukacyjnych w tym zakresie. Ponadto problemy związane z używkami, takimi jak palenie papierosów, e-papierosów i spożywanie alkoholu, stanowią istotne wyzwania, wymagające kampanii informacyjnych i działań prewencyjnych. Brak odpowiednich miejsc do spotkań dla młodzieży oraz brak pozytywnych wzorców i autorytetów mogą wpływać na zachowania młodych mieszkańców, co sugeruje potrzebę rozwoju infrastruktury przeznaczonej dla dzieci i młodzieży oraz realizacji programów wspierających pozytywne wzorce. Natomiast wskazane przez respondentów zaniedbania wychowawcze oraz problem zażywania narkotyków i dopalaczy wskazują na konieczność wspierania rodzin w zakresie opiekuńczo-wychowawczym, a także działań edukacyjnych wśród dzieci i młodzieży w zakresie zdrowego stylu życia.

Wnioski z badań dzieci i młodzieży

- Wyniki badania wśród uczniów sugerują, że w rodzinach ankietowanych uczniów zdarzają się sytuacje związane ze spożywaniem alkoholu, paleniem papierosów, konfliktami, napięciami czy rozładowywaniem emocji pomiędzy domownikami. Jednakże, jak wskazuje 100% badanych - czują się w swoim domu bezpiecznie.
- Spożywanie alkoholu w rodzinach jest dość powszechne – większość uczniów zauważa takie sytuacje kilka razy w roku lub miesięcznie, co może wskazywać na obecność alkoholu jako elementu codziennego życia rodzinnego, choć nie jest to zjawisko codzienne. Palenie papierosów i e-papierosów jest rzadko obserwowane - większość uczniów nigdy nie widziała takich sytuacji w domu, co może świadczyć o ograniczonym występowaniu tych nałogów w ich rodzinach.
- Emocje i konflikty w rodzinie są dość częste – wiele osób dostrzega sytuacje zdenerwowania, złości i kłótni, które występują kilka razy w tygodniu lub kilka razy w miesiącu. To może wskazywać na pewien poziom napięć i konfliktów w rodzinach badanych uczniów. Natomiast krzyki i podnoszenie głosu w grupie badanych występują regularnie, co może mieć wpływ na ich samopoczucie i rozwój emocjonalny.
- Na podstawie przeprowadzonego badania można stwierdzić, że większość uczniów czuje się bezpiecznie w szkole, jednak znaczny odsetek (43%) odczuwa brak poczucia bezpieczeństwa. Największym problemem w środowisku szkolnym jest przemoc rówieśnicza, którą wskazało aż 71% badanych.
- Ponadto, jako istotne problemy w swoim środowisku lokalnym badani uczniowie wskazali zażywanie narkotyków i dopalaczy oraz brak odpowiednich miejsc do spotkań młodzieży, a także, choć w mniejszym stopniu, problem palenia papierosów i e-papierosów, braku zorganizowanych form spędzania wolnego czasu, spożywanie alkoholu oraz zaniedbania ze strony rodziców.

Sugeruje to konieczność podjęcia działań profilaktycznych, rozwijania ofert kulturalnych i sportowych, a także wspierania rodzin w zapewnieniu młodzieży bezpiecznego i wszechstronnego rozwoju.

- Wyniki podkreślają konieczność podejmowania działań mających na celu rozwijanie przestrzeni i ofert wspierających rozwój społeczny i emocjonalny uczniów. Wszyscy badani uczniowie dostrzegają potrzebę zapewnienia miejsca spotkań dla młodzieży, co wskazuje na istotną rolę przestrzeni społecznych w ich życiu. Ponad połowa ankietowanych uważa za ważne organizowanie wyjazdów na basen oraz obozów, kolonii i półkolonii, co podkreśla znaczenie aktywności rekreacyjnych i wyjazdowych dla rozwoju i integracji młodzieży.
- Uczniowie wyrazili potrzebę zwiększenia dostępu do wsparcia psychologicznego w szkole oraz udziału w warsztatach profilaktycznych, co wskazuje na rosnące zapotrzebowanie na działania wspierające ich zdrowie psychiczne i profilaktykę uzależnień oraz innych problemów społecznych.

CELE, ZADANIA I REALIZATORZY PROGRAMU

Celem głównym programu jest zapewnienie wsparcia i stabilności rodzinie, wzmocnienie kompetencji opiekuńczo-wychowawczych rodziców, zapewnienie bezpieczeństwa socjalnego oraz zintegrowanie usług środowiskowych i dostosowanie oferty wsparcia do potrzeb rodziny aby zapobiegać jej dysfunkcjom.

Cele operacyjne programu:

1. Zwiększenie wsparcia oraz optymalizacja usług świadczonych na rzecz rodziny celem zapobiegania dysfunkcjom i zapewnienie bezpieczeństwa socjalnego.
2. Usprawnianie kompetencji rodzicielskich uwzględniając rodziny doświadczające problemów opiekuńczo-wychowawczych i niezaradnych życiowo.
3. Wspieranie prawidłowego rozwoju dzieci i młodzieży.
4. Rozpoznawanie i ograniczanie zagrożeń występujących w rodzinach.

Cele szczegółowe programu – opracowane na podstawie zidentyfikowanych problemów

Cel operacyjny nr 1

Zwiększenie wsparcia oraz optymalizacja usług świadczonych na rzecz rodziny celem zapobiegania dysfunkcjom i zapewnienie bezpieczeństwa socjalnego.

- Zapewnienie wsparcia MOPS w zakresie możliwych zasobów Ośrodka.
- Rozwój specjalistycznej pomocy oraz poradnictwa psychologiczno-pedagogicznego
- Koordynowanie zadań realizowanych przez podmioty współpracujące

Tabela 8. Cel operacyjny nr 1 – zadania, realizatorzy, wskaźniki

Lp	Zadanie	Realizatorzy	Wskaźniki
1	Udzielanie rodzinom będącym w trudnej sytuacji życiowej pomocy finansowej i rzeczowej	MOPS	Liczba rodzin: - objętych pomocą społeczną, - korzystających z zasiłków rodzinnych, funduszu alimentacyjnego
2	Zapewnienie dzieciom i młodzieży pomocy w postaci posiłków, także w ramach programu „Posiłek w szkole i w domu”	MOPS	Liczba dzieci i młodzieży korzystających z programu
3	Udzielanie dzieciom i młodzieży stypendiów o charakterze socjalnym i naukowym	UG, placówki oświatowe	Liczba osób objętych wsparciem, liczba stypendiów naukowych i sportowych, liczba stypendiów socjalnych
4	Udzielanie wsparcia w ramach ustawy „Za Życiem”	MOPS	Liczba rodzin którym przyznano świadczenie
5	Zapewnienie poradnictwa rodzinnego: psychologicznego, prawnego, pedagogicznego w zakresie uzależnień, terapii indywidualnej i grupowej, terapii rodzinnej, dla rodzin przeżywających trudności	MOPS, GKRPA, PWD, PKI, PCPR, PPP, placówki oświatowe	Liczba osób korzystających z poradnictwa, liczba udzielonych porad, liczba podmiotów udzielających wsparcia
6	Pomoc w formie usług opiekuńczych i specjalistycznych usług opiekuńczych	MOPS	Liczba rodzin objętych wsparciem
7	Poradnictwo i praca socjalna świadczona przez pracowników MOPS	MOPS	Liczba rodzin objętych pracą socjalną
8	Współorganizowanie wycieczki zimowego i letniego dla dzieci i młodzieży	UG, GKRPA, PCPR, NGO, PWD, placówki oświatowe	Liczba osób korzystających z wycieczki zimowego i letniego

Cel operacyjny nr 2

Usprawnianie kompetencji rodzicielskich uwzględniając rodziny doświadczające problemów opiekuńczo-wychowawczych i niezaradnych życiowo.

- Podniesienie jakości pracy osób współpracujących z rodzinami.
- Rozwój lokalnych działań służących integrowaniu i wspieraniu rodziny.
- Wzmocnienie kompetencji rodziców w zakresie opiekuńczo-wychowawczym.

Tabela 9. Cel operacyjny nr 2 – zadania, realizatorzy, wskaźniki

Lp	Zadanie	Realizatorzy	Wskaźniki
1	Organizowanie szkoleń/warsztatów rozwijających kompetencje zawodowe pracowników instytucji zajmujących się wspieraniem rodziny	MOPS, GKRPA, ZI, PCPR	Liczba zorganizowanych szkoleń/warsztatów, liczba osób biorąca udział w szkoleniach/warsztatach
2	Organizowanie superwizji i wsparcia dla asystentów rodziny oraz pracowników socjalnych	MOPS, PCPR, ROPS	Liczba zorganizowanych superwizji, liczba osób biorących udział w superwizjach
3	Współorganizowanie warsztatów dla rodziców w zakresie wzmacniania kompetencji wychowawczych oraz właściwego wypełniania ról rodzicielskich	placówki oświatowe, PWD, GKRPA, MOPS, PPP, NGO	Liczba uczestników warsztatów, liczba zorganizowanych warsztatów
4	Organizacja wypoczynku letniego i zimowego z programem profilaktycznym (nt. alkoholu, substancji psychoaktywnych, przemocy) dla dzieci i młodzieży	GKRPA, placówki oświatowe	Liczba dzieci korzystających z wypoczynku z programem profilaktycznym
5	Współorganizowanie wydarzeń/imprez integrujących rodziny oraz promujących zdrowy tryb życia	Placówki oświatowe, PWD, MOPS, GKRPA, ZI, UG	Liczba zorganizowanych wydarzeń, liczba uczestników wydarzeń

Cel operacyjny nr 3.

Wspieranie prawidłowego rozwoju dzieci i młodzieży.

- Organizowanie działań profilaktycznych wspomagających optymalny rozwój psychospołeczny dzieci i młodzieży
- Rozwój i zintegrowanie środowiskowych form wsparcia rodziny w kwestiach opiekuńczo-wychowawczych względem dzieci i młodzieży

Tabela 10. Cel operacyjny nr 3 – zadania, realizatorzy, wskaźniki

Lp	Działania	Realizatorzy	Wskaźniki
1	Promowanie i wspieranie działań na rzecz wyrównywania szans edukacyjnych dzieci i młodzieży	MOPS, placówki oświatowe, PPP, PWD	Liczba zrealizowanych działań, liczba dzieci i młodzieży objętych wsparciem
2	Poszerzanie oferty zajęć pozalekcyjnych i pozaszkolnych dla dzieci i młodzieży	Placówki oświatowe, GKRPA, UG, NGO, PWD	Liczba dzieci korzystających z zajęć pozalekcyjnych i pozaszkolnych, liczba dostępnych zajęć
3	Realizacja w szkołach rekomendowanych programów profilaktycznych związanych z tematyką uzależnień od substancji i zjawiskiem przemocy	Placówki oświatowe, MOPS, GKRPA, ZI	Liczba uczestników rekomendowanych programów profilaktycznych
4	Realizacja warsztatów/programów rozwijających umiejętności psychospołeczne dzieci i młodzieży	Placówki oświatowe, GKRPA, MOPS	Liczba przeprowadzonych warsztatów/programów, liczba uczestników

Cel operacyjny nr 4

Rozpoznawanie i ograniczanie zagrożeń występujących w rodzinach.

- Współpraca międzyinstytucjonalna w zakresie pracy z rodzinami w sytuacjach kryzysowych
- Upowszechnianie informacji o możliwościach i formach wsparcia rodziny w Gminie
- Rozwój systemu pieczy zastępczej

Tabela 11. Cel operacyjny nr 4 – zadania, realizatorzy, wskaźniki

Lp	Działania	Realizatorzy	Wskaźniki
1	Udzielanie informacji o instytucjach świadczących pomoc na rzecz rodziny, informowanie o możliwościach i perspektywach poprawy swojej sytuacji	MOPS, placówki oświatowe, GKRPA, PKI, ZI, PCPR	Liczba rozpowszechnionych informacji
2	Rozwijanie współpracy i wspieranie organizacyjne i administracyjne organizacji pozarządowych prowadzących działalność w obszarze wsparcia rodziny	MOPS, UG, NGO,	Liczba podjętych działań wspierających organizacyjnie i administracyjnie organizacje pozarządowe
3	Stałe monitorowanie i systematyczna ocena sytuacji opiekuńczo – wychowawczej dziecka umieszczonego w pieczy zastępczej	MOPS, PCPR	Liczba dokonanych okresowo ocen sytuacji dziecka umieszczonego w pieczy

4	Podjęmowanie współpracy z podmiotami działającymi na rzecz powrotu dziecka z pieczy zastępczej do rodziny biologicznej	MOPS, PCPR	Liczba dzieci powracających do rodzin biologicznych, liczba spotkań zespołów ds. oceny sytuacji dziecka
5	Zapewnienie wsparcia rodzicom, którym ograniczono władzę rodzicielską oraz prowadzenie pracy z rodziną naturalną w celu powrotu dziecka z pieczy zastępczej	MOPS	Liczba rodzin, z których dzieci umieszczono w pieczy zastępczej, objętych wsparciem asystenta rodziny. Liczba dzieci, które powróciły do rodziny naturalnej

Wskazane cele oraz zaproponowane zadania określone w Programie są przede wszystkim realizowane przez instytucje o zasięgu gminnym we współpracy z instytucjami powiatowymi, do zadań których należy praca z rodziną i dzieckiem oraz organizacje pozarządowe i inne podmioty realizujące zadania zlecone przez Gminę Golina.

Dzięki realizacji założonych celów i zakładanych zadań przez poszczególne podmioty i instytucje zakłada się, że zostaną stworzone odpowiednie warunki i możliwości dla wszechstronnej i skutecznej pomocy rodzinie. Ponadto zakłada się rozwój profesjonalnych form pomocy rodzinie, a w konsekwencji poprawę funkcjonowania rodzin zagrożonych wykluczeniem społecznym i wymagających wsparcia.

ADRESACI PROGRAMU

Adresatami Gminnego Programu Wspierania Rodziny w Gminie Golina na lata 2026-2028 są mieszkańcy Gminy Golina, szczególnie rodziny przeżywające trudności w wypełnianiu funkcji opiekuńczo-wychowawczych, dotknięte przemocą domową, problemem uzależnień, zagrożone ubóstwem, a także rodziny w których są osoby z niepełnosprawnościami oraz rodziny, w których dzieci umieszczone zostały w pieczy zastępczej. Program kierowany jest także do przedstawicieli instytucji i służb pracujących na rzecz rodzin oraz dzieci i młodzieży

ŹRÓDŁA FINANSOWANIA

Zadania Gminnego Programu Wspierania Rodziny w Gminie Golina na lata 2026-2028 finansowane będą z następujących źródeł:

1. środki własne Gminy,

2. środki finansowe z funduszy zewnętrznych, w tym rządowych, pozarządowych, programów celowych i funduszy unijnych.

EWALUACJA I MONITORING PROGRAMU

Nieodzownym elementem towarzyszącym wdrażaniu Programu jest jego monitorowanie i ewaluacja. Gminny Program Wspierania Rodziny w Gminie Golina na lata 2026-2028 jest dokumentem otwartym długofalowym, zatem podlega ewaluacji i monitoringowi w zależności od występujących potrzeb rozpoznawanych i ustalanych przez podmioty zajmujące się problemami rodziny.

Monitoring pozwoli na analizę i ocenę zebranych informacji i planowanie dalszych działań oraz doskonalenie dotychczas ustalonych, jak również podejmowanie bieżących działań korygujących, zaś ewaluacja będzie miała charakter usprawniający i wskazujący kierunki ewentualnych zmian w zapisach programowych. Pozwoli na sprawdzenie efektywności oraz skuteczności przyjętych założeń i sposobu wydatkowania środków przeznaczonych na ich realizację.

Monitoring realizacji Gminnego Programu Wspierania Rodziny w Gminie Golina na lata 2026-2028 będzie opierał się przede wszystkim na gromadzeniu i analizowaniu danych będących w posiadaniu Miejskiego Ośrodka Pomocy Społecznej jako koordynatora Programu i jednocześnie instytucji wiodącej przy jego realizacji. Dodatkowo pozyskiwane będą informacje od innych instytucji i podmiotów w zakresie wskazanym w Programie. Działania wyznaczone do realizacji będą obszarami podlegającymi monitorowaniu.

Rezultatem monitoringu będą sprawozdania roczne, o których mowa w art. 179 ustawy z dnia 9 czerwca 2011 r. o wspieraniu rodziny i systemie pieczy zastępczej.

PODSUMOWANIE

Gminny Program Wspierania Rodziny w Gminie Golina na lata 2026-2028 stawia sobie za cel stworzenie odpowiednich warunków poprawy jakości życia rodzin, szczególnie dzieci. Wsparcie rodzin będzie ukierunkowane na zwiększenie ich aktywności i potencjału wewnętrznego, co pozwoli na skuteczniejsze radzenie sobie z problemami. Istotne jest stworzenie systemów wsparcia, które pomogą rodzinom w przezwyciężeniu trudności oraz podniosą świadomość społeczną na temat przyczyn i skutków dysfunkcji.

Aby osiągnąć założone cele, Program przewiduje współpracę różnych instytucji i organizacji, które swoim działaniem wspierają rodziny. Konieczne będzie zminimalizowanie negatywnych skutków problemów społecznych oraz promowanie pozytywnych zmian w funkcjonowaniu rodzin. Należy

skupić się na zwiększeniu poczucia bezpieczeństwa w rodzinach, a także na budowie systemów, które skutecznie pomogą w przezwyciężaniu trudności. Ważne będzie włączenie dzieci i młodzieży w działania, które umożliwią zdobywanie nowych umiejętności oraz wspieranie ich rozwoju. Jednakże sukces Programu zależy w dużej mierze od zaangażowania samych członków rodzin i ich motywacji do wprowadzenia zmian w swoim życiu.

SPIS TABEL

Tabela 1. Liczba mieszkańców Gminy Golina w roku 2024	8
Tabela 2 Dane o osobach korzystających z pomocy i wsparcia.....	11
Tabela 3. Liczba rodzin i liczba osób w rodzinach korzystających z pomocy społecznej.....	12
Tabela 4. Liczba świadczeń pieniężnych i niepieniężnych z pomocy społecznej	13
Tabela 5. Liczba osób korzystających z usług opiekuńczych.....	14
Tabela 6. Liczba rodzin i osób korzystających ze świadczenia alimentacyjnego oraz kwota świadczeń w latach 2021-2024.....	16
Tabela 7. Dane dotyczące asystentury rodziny w Gminie Golina w latach 2021-2024.....	17
Tabela 8. Cel operacyjny nr 1 – zadania, realizatorzy, wskaźniki	26
Tabela 9. Cel operacyjny nr 2 – zadania, realizatorzy, wskaźniki	27
Tabela 10. Cel operacyjny nr 3 – zadania, realizatorzy, wskaźniki	28
Tabela 11. Cel operacyjny nr 4 – zadania, realizatorzy, wskaźniki	28

SPIS WYKRESÓW

Wykres 1. Liczba mieszkańców wg grup wiekowych i płci.....	8
Wykres 2. Osoby i rodziny korzystające z pomocy społecznej	12
Wykres 3. Świadczenia pieniężne i niepieniężne.....	13
Wykres 4. Powody udzielania świadczeń w 2024 roku według liczby rodzin korzystających z pomocy społecznej.....	14
Wykres 5. Liczba osób korzystających z usług opiekuńczych w latach 2018-2024.....	15
Wykres 6. Średniomiesięczna liczba rodzin korzystających z zasiłków rodzinnych wraz z dodatkami oraz korzystających z jednorazowej zapomogi z tytułu urodzenia dziecka na przestrzeni lat 2020-2024.....	15
Wykres 7. Odpłatność za pobyt dziecka w pieczy zastępczej na przestrzeni lat 2020-2024 (w złotych)	18
Wykres 8. Liczba rodzin korzystających z pomocy i wsparcia z powodu alkoholizmu i narkomanii w Gminie Golina na przestrzeni lat 2020-2024.....	19

Uzasadnienie

Zgodnie z art. 176 pkt 1 ustawy z dnia 9 czerwca 2011 r. o wspieraniu rodziny i systemie pieczy zastępczej zadaniem gminy jest opracowanie i realizacja trzyletniego gminnego programu wspierania rodziny. Program ten stanowi kluczowy element lokalnej polityki społecznej, mający na celu wsparcie rodzin w prawidłowym pełnieniu ich funkcji opiekuńczo-wychowawczych, zapobieganie problemom rodzinnym oraz wspieranie dzieci i młodzieży w sytuacjach kryzysowych.

Gminny program wspierania rodziny na lata 2026 - 2028 został opracowany w oparciu o diagnozę lokalnych potrzeb oraz analizę zasobów dostępnych w gminie, obejmując działania na rzecz wzmocnienia rodziny w obliczu trudności, z jakimi może się borykać.

Przyjęcie programu jest działaniem zgodnym z ustawowymi zadaniami gminy w zakresie pomocy społecznej, a jego realizacja przyczyni się do poprawy jakości życia rodzin, zwiększenia ich samodzielności oraz przeciwdziałania wykluczeniu społecznemu. Dotychczas obowiązujący program wspierania rodziny przyjęty uchwałą nr LVI/370/2023 Rady Miejskiej w Golinie z 5 kwietnia 2023 r. utracił swoją moc.

W związku z powyższym przyjęcie gminnego programu wspierania rodziny na lata 2026-2028 w Gminie Golina jest w pełni uzasadnione.